









INHALT | CONTENT | CONTENUTO | CONTENU | CONTENIDO

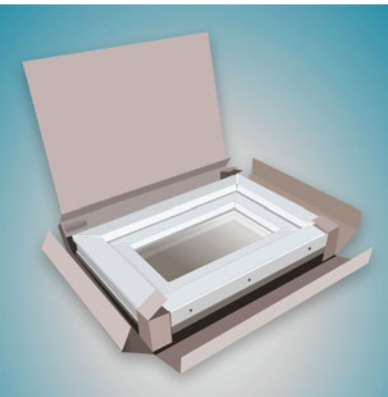
	DE / ANLEITUNG INFORMATIONEN ZUR MONTAGE	02
	ENG / INSTRUCTIONS INFORMATION FOR ASSEMBLY	04
	IT / ISTRUZIONI INFORMAZIONI PER L'INSTALLAZIONE	06
	FR / INSTRUCTIONS INFORMATIONS POUR LE MONTAGE	08
	ES / INSTRUCCIONES INFORMACIÓN PARA EL MONTAJE	10
	PL / INSTRUKCJA – INFORMACJE DOTYCZĄCE MONTAŻU	12



Framex

Deutsche Markenqualität zum günstigen Preis
Framex ist eine deutsche Marke, eine eingetragene Marke in der EU, Deutschland

Anleitung Informationen zur Montage



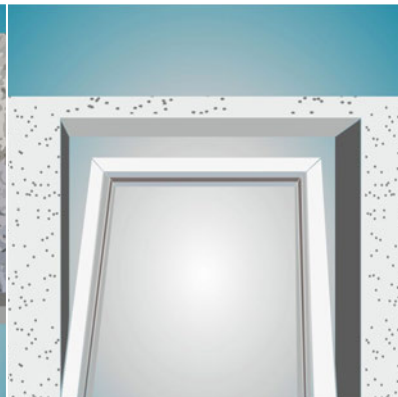
PRÜFEN DES FENSTERZUSTANDS

Packen Sie das Fenster aus und überprüfen Sie die Beschaffenheit und Ausführung auf Mängel, ggf. auch unter Schutzfolie. Bei Mängel ist das Element für die Installation nicht geeignet!



UNREGELMÄßIGKEITEN BESEITIGEN

Unebenheiten in der Laibund, sowie Schäden oder Rückstände durch den Ausbau alter Elemente ausbessern. Bei Türen darf die Bodenschiene nicht hohl liegen, sie muss z. B. mit Mörtel unterfüllt sein.



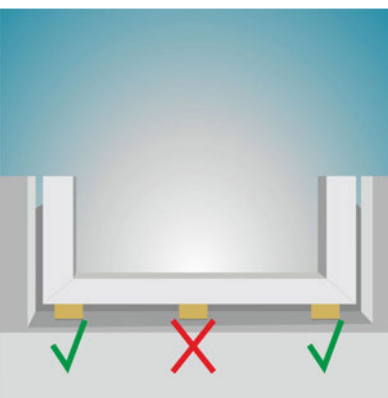
INSTALLIEREN SIE DEN RAHMEN

Stellen Sie Elementrahmen (Öffnungsrichtung beachten, Bandseite ist die Innenseite, sofern nicht anders bestellt) in die Maueröffnung. Der Abstand des Rahmens zum Mauerwerk sollte auf beiden Seiten etwa gleich groß sein.



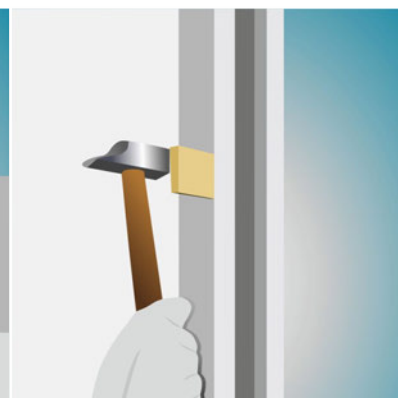
ELEMENTRAHMEN AUSRICHTEN

Richten Sie den Elementrahmen durch das Unterlegen von Montageklötzchen (nur unterhalb der senkrechten Rahmenseiten, nicht mittig vom Element) lot- und waagrecht aus. Beachten Sie dabei die Einbauhöhe.



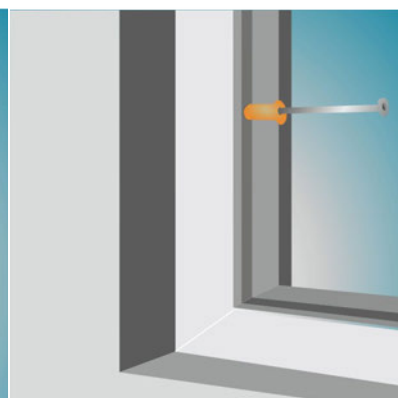
STÜTZEN INSTALLIEREN

Die Stützen sollten nur unter den vertikalen Teilen des Rahmens und nicht in der Mitte des Elements installiert werden.



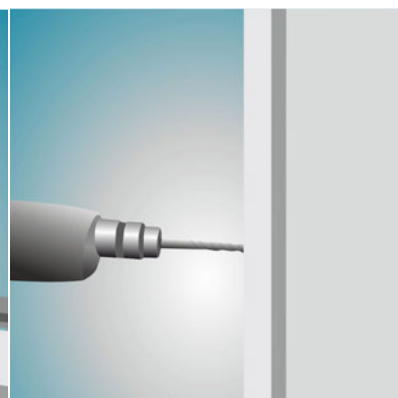
RAHMENBEFESTIGUNG

Danach die rechte und linke Seite des Elementrahmens mit Keilen fixieren. Achtung: Der Rahmen darf dabei nicht verdreht, zusammen oder auseinander gedrückt werden!



MARKIERUNG FÜR DÜBEL

Markieren Sie die Punkte für Dübelbohrungen im Mindestabstand von 5 cm aus der Ecke heraus und maximal 50 cm zwischen den einzelnen Bohrungen.

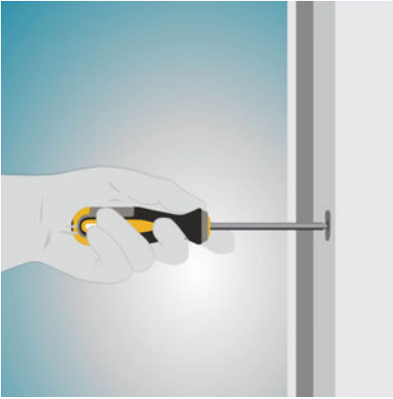


RAHMENANBRINGEN AN DER WAND

Bohren Sie die Dübellöcher. Die Fuge zwischen dem Elementrahmen und Mauerwerk im Bereich der Befestigungspunkte mit Klötzchen hinterfüllen.



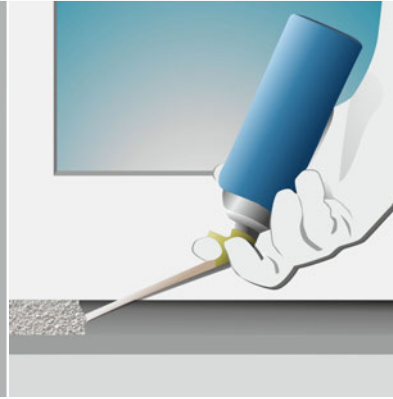
ANLEITUNG Informationen zur Montage



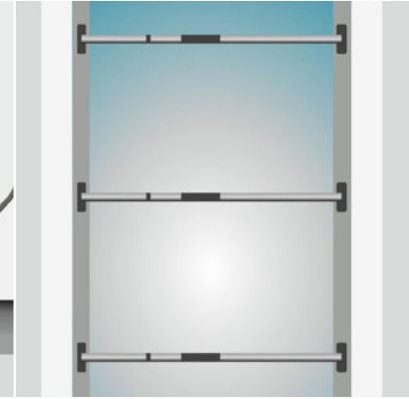
FENSTERRAHMEN-INSTALLATION



EINHÄNGEN DES FLÜGELS



ABDICHTUNG DER FUGEN



RAHMENINSTALLATION

Den Elementrahmen zuerst an der Bandseite mit Rahmendübeln/Montageschrauben befestigen.

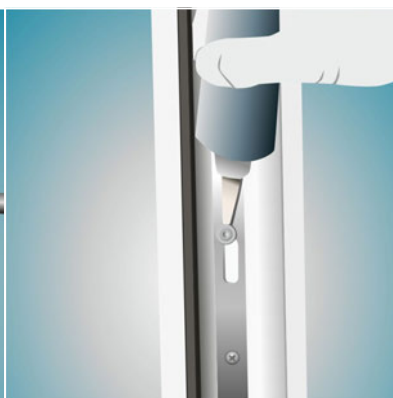
Flügel einhängen und den Elementrahmen auf der Verriegelungsseite (Griffseite) zum Flügel hin ausrichten (Flügel muss komplett am Rahmen anliegen). Rahmen mit Keilen fixieren. Führen Sie die Funktionsprüfung durch (schließt und öffnet das Element richtig?), gegebenenfalls Korrekturen durch Nachsetzen der Keile vornehmen.

Die Fuge zwischen Elementrahmen und Bauwerk entsprechend den Anforderungen des Bauvorhabens ausfüllen/abdichten. Bei einer Funktionsstörung das Element nicht einschäumen oder einputzen!

Achtung: Bei Verwendung von Montageschaum muss der Rahmen durch Abstandhalter verteilt werden!



BESCHLAG-INSTALLATION



SCHMIERUNG



PFLERGE VON FENSTERN



GEWÄHRLEISTUNG

Befestigen Sie die Fittings und, falls erforderlich, den Zylinder. Vermeiden Sie beim Bohren von Löchern zur Befestigung des Zubehörs eine Beschädigung des Schlosses oder anderer beweglichen Teile.

Die beweglichen Teile müssen gereinigt und mit einem geeigneten Öl / Fett, das keine Säuren enthält, behandelt werden. Die Schmierung muss mindestens einmal pro Jahr durchgeführt werden. In diesem Fall müssen die Anweisungen für Pflege und Wartung beachtet werden.

Achtung: Alkalireste Rückstände können zu Verfärbungen oder Beschädigungen der Oberfläche führen. Den vollen Garantieanspruch können wir nur bei der richtigen Montage gewährleisten!

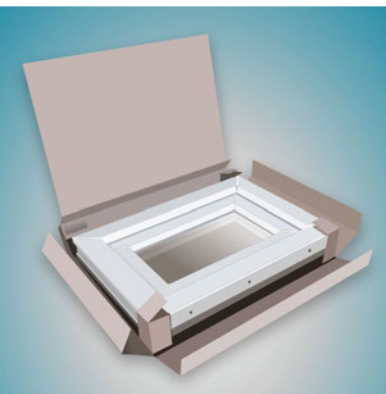
Bei Verstößen gegen die Installations- und Pflegebedingungen gelten die Gewährleistungsansprüche nicht!



FrameX

German brand quality at an affordable price **FrameX** is a German brand, a registered trademark in the EU, Germany

Instructions Information for Assembly



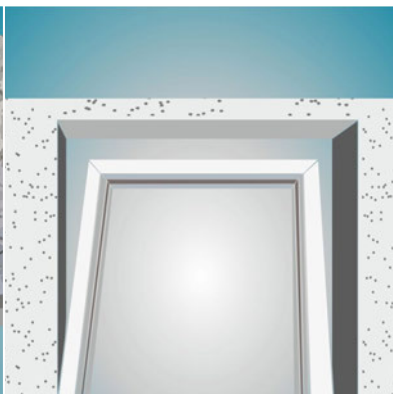
CHECKING THE WINDOW CONDITION

Unpack the window and check its condition and workmanship for any defects, including under the protective film if necessary. If defects are found, the element is not suitable for installation!



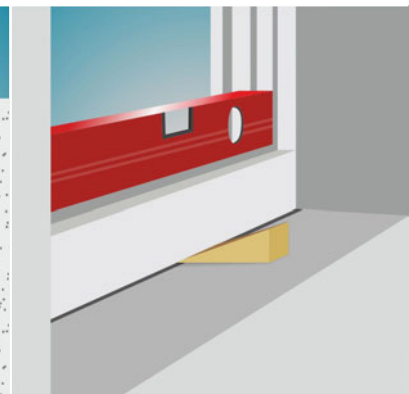
ELIMINATE IRREGULARITIES

Even out any irregularities in the opening and repair any damage or residues from the removal of old elements. For doors, the bottom track must not be hollow; it should be, for example, supported with mortar.



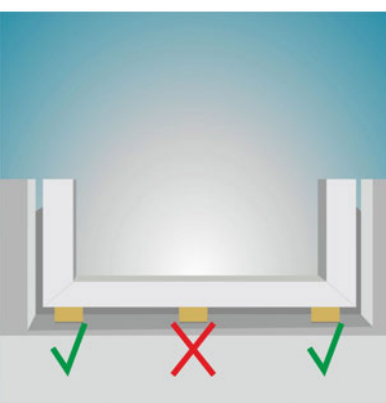
INSTALLIEREN SIE DEN RAHMEN

Position the element frame in the wall opening (observe the opening direction; the hinge side is the interior side unless otherwise ordered). The distance between the frame and the wall should be approximately equal on both sides.



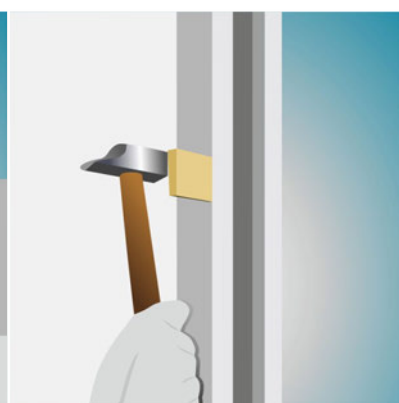
ELEMENTRAHMEN AUSRICHTEN

Align the element frame using mounting blocks (only under the vertical sides of the frame, not in the centre of the element) both vertically and horizontally. Take the installation height into account.



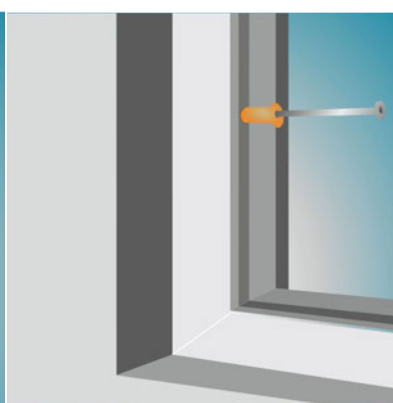
INSTALL SUPPORTS

The supports should be installed only under the vertical parts of the frame, not in the centre of the element.



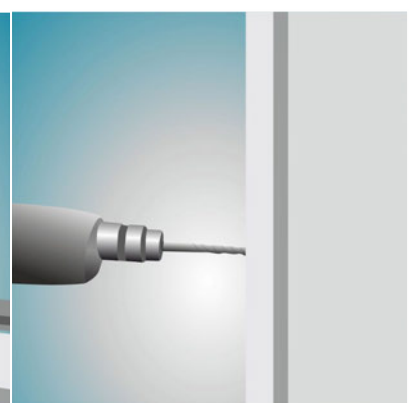
FRAME FASTENING

Then secure the right and left sides of the element frame with wedges. Caution: the frame must not be twisted, compressed, or spread apart!



MARKING FOR DOWELS

Mark the points for dowel holes at a minimum distance of 5 cm from the corner and a maximum distance of 50 cm between individual holes.

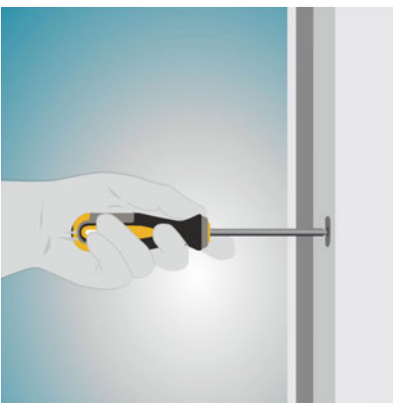


ATTACHING THE FRAME TO THE WALL

Drill the dowel holes. Shim the gap between the element frame and the masonry at the fastening points with blocks.



Instructions Information for Assembly



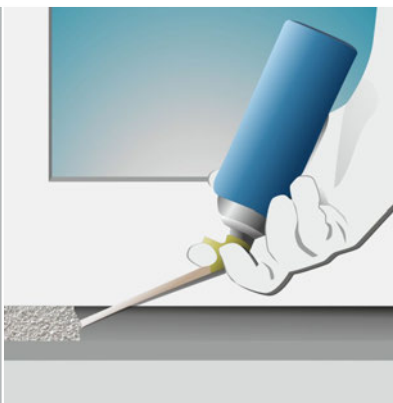
WINDOW FRAME INSTALLATION

First, secure the element frame on the hinge side using frame dowels or mounting screws.



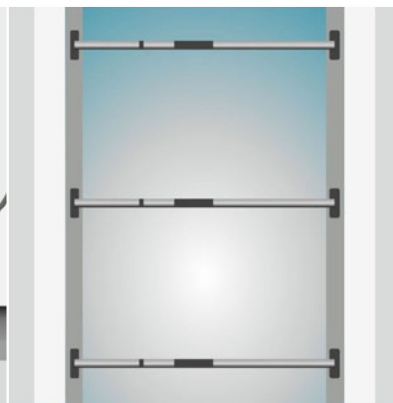
HANGING THE SASH

Hang the sash and align the element frame on the locking side (handle side) with the sash (the sash must fit completely against the frame). Fix the frame with wedges. Perform a functional check (does the element open and close correctly?), and if necessary, make adjustments by repositioning the wedges.



SEALING OF JOINTS

Fill/seal the joint between the element frame and the building structure according to the project requirements. In case of a functional issue, do not foam or plaster the element!



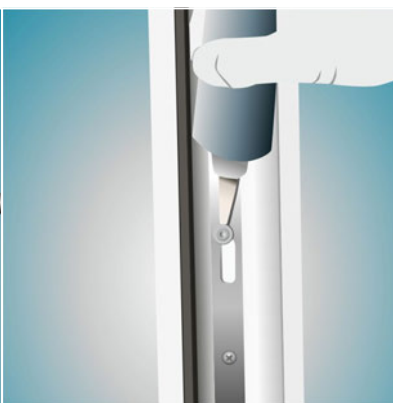
FRAME INSTALLATION

Caution: when using mounting foam, the frame must be supported with spacers!



FITTING INSTALLATION

Attach the fittings and, if necessary, the cylinder. When drilling holes to fasten the accessories, avoid damaging the lock or other moving parts.



LUBRICATION

The moving parts must be cleaned and treated with a suitable oil/grease that contains no acids. Lubrication must be performed at least once a year. In this case, the care and maintenance instructions must be followed.



WINDOW MAINTENANCE

Caution: alkaline residues can cause discoloration or surface damage. Full warranty coverage can only be ensured with proper installation!



WARRANTY

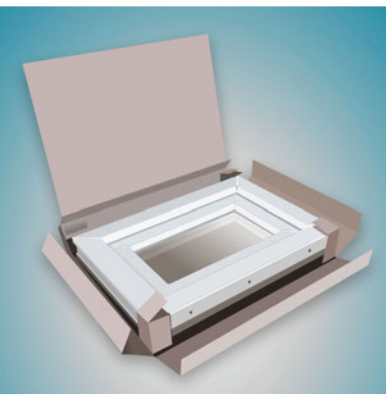
Warranty claims are void if the installation and maintenance conditions are not followed!



FrameX

Qualità di marca tedesca ad un prezzo conveniente **FrameX** è un marchio tedesco, un marchio registrato nell'UE, in Germania.

Istruzioni Informazioni per l'Installazione



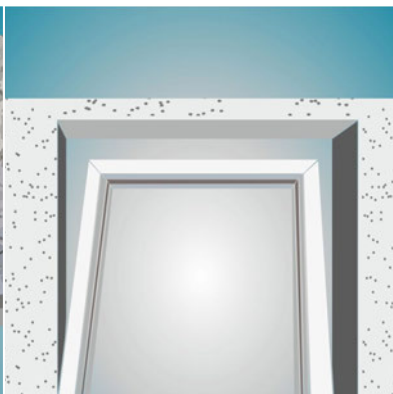
CONTROLLO DELLO STATO DELLA FINESTRA

Aprire l'imballaggio della finestra e controllare la qualità e l'esecuzione per eventuali difetti, anche sotto la pellicola protettiva se necessario. In caso di difetti, l'elemento non è adatto all'installazione!



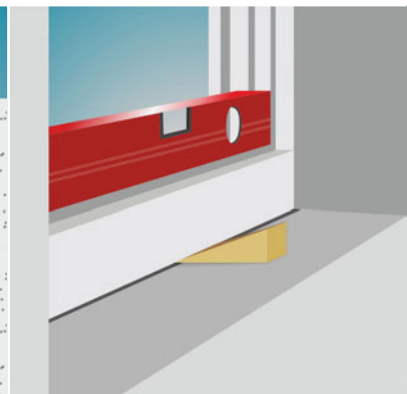
ELIMINARE LE IRREGOLARITÀ

Livellare le irregolarità nel vano e riparare eventuali danni o residui derivanti dalla rimozione di vecchi elementi. Per le porte, la guida inferiore non deve essere vuota; deve essere, ad esempio, sostenuta con malta.



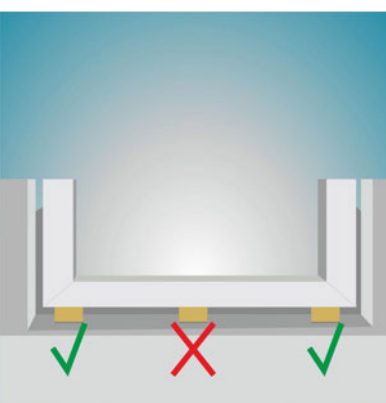
INSTALLARE IL TELAIO

Posizionare il telaio dell'elemento nell'apertura del muro (prestare attenzione alla direzione di apertura; il lato delle cerniere è l'interno, salvo diversa indicazione). La distanza del telaio dal muro deve essere approssimativamente uguale su entrambi i lati.



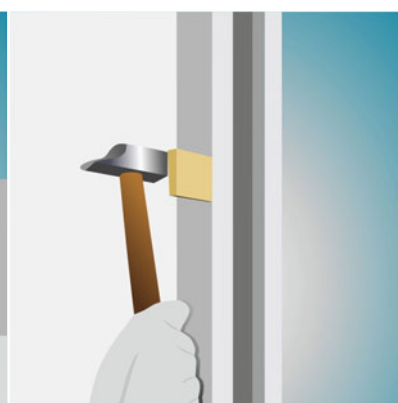
ALLINEARE IL TELAIO DELL'ELEMENTO

Align the element frame using mounting wedges (only under the vertical sides of the frame, not in the centre of the element) vertically and horizontally. Pay attention to the installation height.



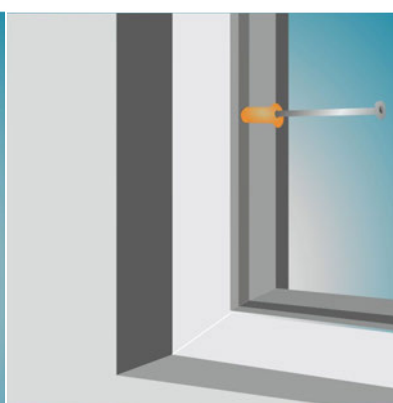
INSTALLARE I SUPPORTI

I supporti devono essere installati solo sotto le parti verticali del telaio, non al centro dell'elemento.



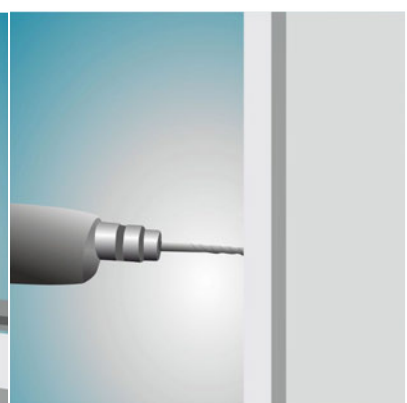
MARCATURA PER TASSELLI

Successivamente, fissare i lati destro e sinistro del telaio dell'elemento con dei cunei. Attenzione: il telaio non deve essere torsionato, compresso o allargato!



MARKING FOR DOWELS

Segnare i punti per i fori dei tasselli a una distanza minima di 5 cm dall'angolo e a una distanza massima di 50 cm tra i singoli fori.

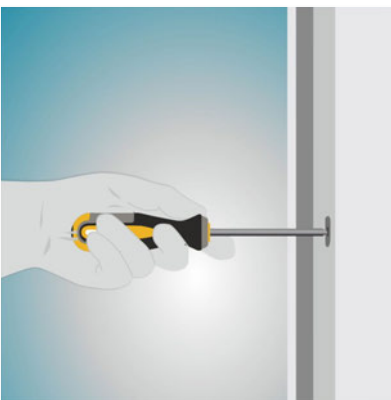


ATTACHING THE FRAME TO THE WALL

Forare i fori per i tasselli. Inserire dei cunei nello spazio tra il telaio dell'elemento e la muratura nella zona dei punti di fissaggio.



Istruzioni Informazioni per l'Installazione



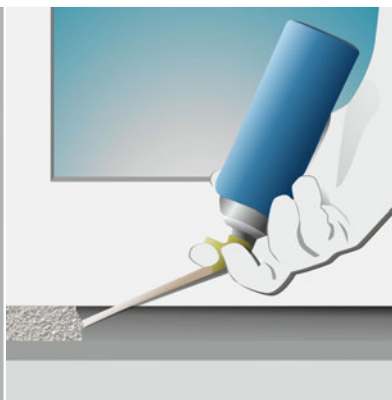
**INSTALLAZIONE DEL TELAIO
DELLA FINESTRA**

Fissare prima il telaio dell'elemento sul lato delle cerniere utilizzando tasselli o viti di montaggio.



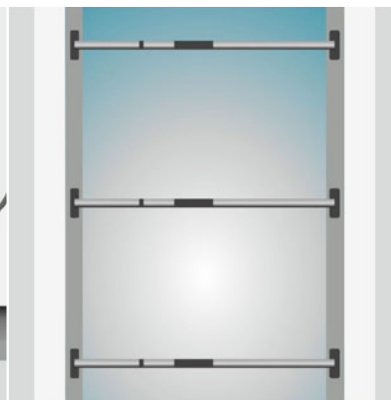
MONTAGGIO DELL'ANTA

Appendere l'anta e allineare il telaio dell'elemento sul lato di chiusura (lato maniglia) rispetto all'anta (l'anta deve aderire completamente al telaio). Fissare il telaio con dei cunei. Eseguire il controllo di funzionamento (l'elemento si chiude e si apre correttamente?) ed eventualmente correggere riposizionando i cunei.



SIGILLATURA DELLE GIUNZIONI

Riempire/sigillare la giunzione tra il telaio dell'elemento e la costruzione secondo le specifiche del progetto. In caso di malfunzionamento, non schiumare né intonacare l'elemento!



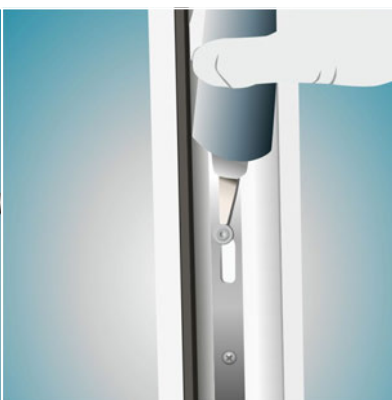
INSTALLAZIONE DEL TELAIO

Attenzione: quando si utilizza la schiuma da montaggio, il telaio deve essere supportato con distanziatori!



INSTALLAZIONE DELLA FERRAMENTA

Fissare la ferramenta e, se necessario, il cilindro. Durante la foratura dei fori per il fissaggio degli accessori, evitare di danneggiare la serratura o altre parti mobili.



LUBRIFICAZIONE

Le parti mobili devono essere pulite e trattate con un olio o un grasso idoneo che non contenga acidi. La lubrificazione deve essere eseguita almeno una volta all'anno. In questo caso devono essere seguite le istruzioni per la cura e la manutenzione.



MANUTENZIONE DELLE FINESTRE

Attenzione: i residui alcalini possono causare scolorimenti o danni alla superficie. Possiamo garantire la piena validità della garanzia solo in caso di montaggio corretto!

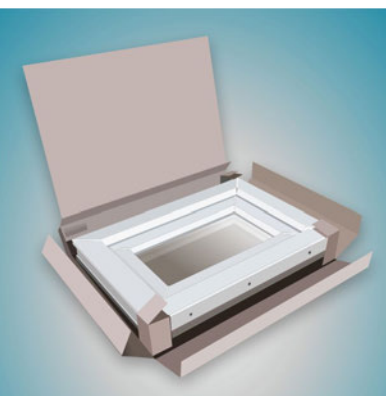


GARANZIA

In caso di violazione delle condizioni di installazione e manutenzione, i diritti di garanzia non sono validi!

Qualité de marque allemande à un prix avantageux **FrameX** est une marque allemande, une marque déposée dans l'UE, en Allemagne.

Instructions Informations pour le Montage



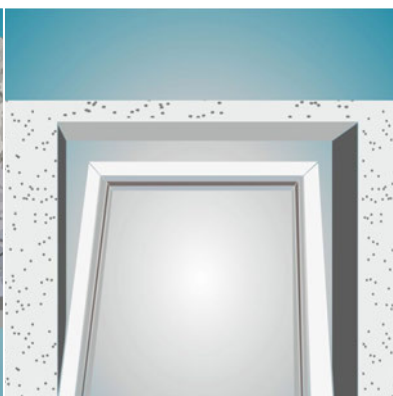
VÉRIFICATION DE L'ÉTAT DE LA FENÊTRE

Déballer la fenêtre et vérifiez son état ainsi que la qualité de fabrication pour détecter d'éventuels défauts, y compris sous le film de protection. En cas de défaut, l'élément n'est pas adapté à l'installation!



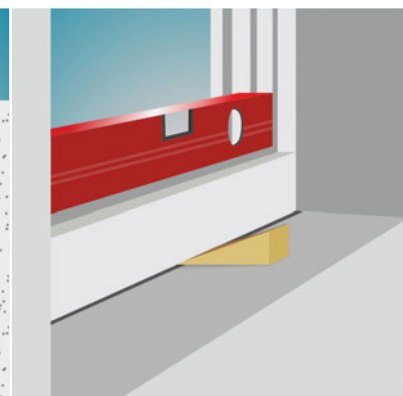
ÉLIMINER LES IRRÉGULARITÉS

Rattraper les irrégularités dans l'embrasure, ainsi que réparer les dommages ou résidus laissés par le retrait d'anciens éléments. Pour les portes, le rail au sol ne doit pas être creux, il doit par exemple être calé avec du mortier.



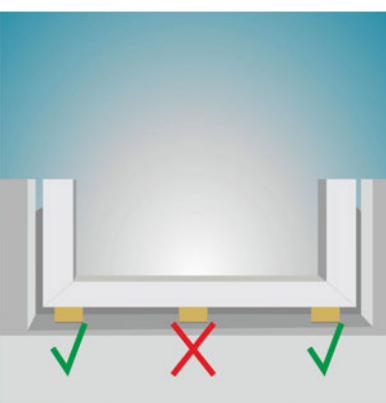
INSTALLER LE CADRE

Placez le cadre de l'élément (en tenant compte du sens d'ouverture, le côté des charnières étant l'intérieur, sauf indication contraire) dans l'ouverture du mur. L'espace entre le cadre et la maçonnerie doit être à peu près identique des deux côtés.



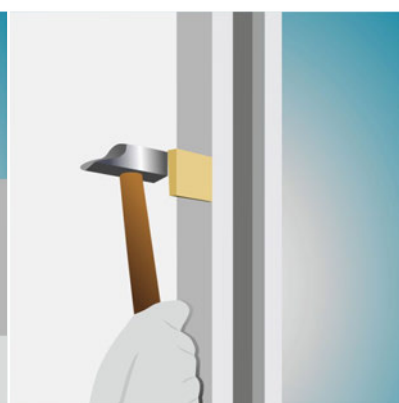
ALIGNER LE CADRE DE L'ÉLÉMENT

Alignez le cadre de l'élément à la verticale et à l'horizontale en plaçant des cales de montage (uniquement sous les côtés verticaux du cadre, pas au centre de l'élément). Veillez à respecter la hauteur d'installation.



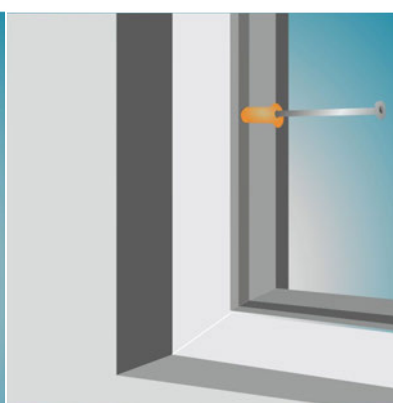
INSTALLER LES SUPPORTS

Les supports ne doivent être installés que sous les parties verticales du cadre et non au centre de l'élément.



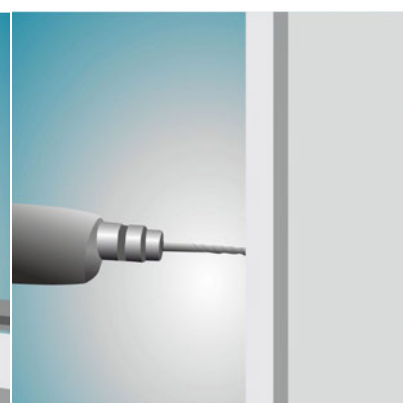
FIXATION DU CADRE

Ensuite, fixez le côté droit et le côté gauche du cadre de l'élément à l'aide de cales. Attention : le cadre ne doit pas être tordu, comprimé ou écarté!



MARQUAGE POUR CHEVILLES

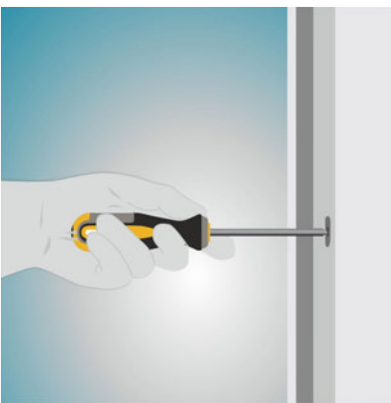
Marquez les points pour les perçages des chevilles à une distance minimale de 5 cm depuis les coins et à un maximum de 50 cm entre chaque perçage.



FIXATION DU CADRE AU MUR

Percez les trous pour les chevilles. Callez l'espace entre le cadre de l'élément et la maçonnerie au niveau des points de fixation à l'aide de cales.

Instructions Informations pour le Montage



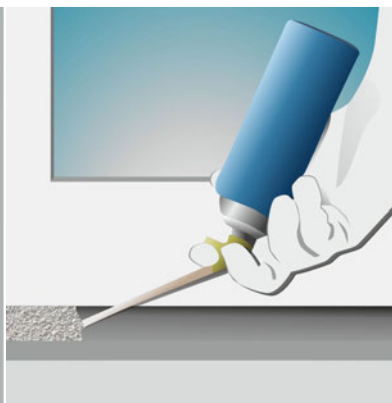
**INSTALLATION DU CADRE
DE FENÊTRE**

Fixez d'abord le cadre de l'élément du côté des charnières à l'aide de chevilles/vis de montage.



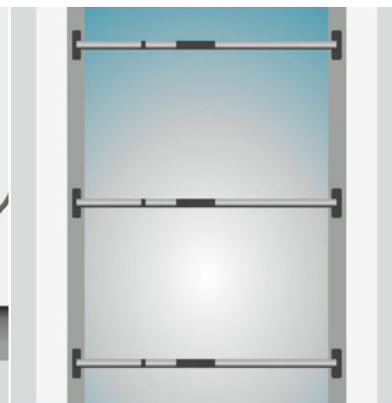
SUSPENSION DU VANTAIL

Suspendez le vantail et alignez le cadre de l'élément du côté de verrouillage (côté poignée) par rapport au vantail (le vantail doit être complètement en contact avec le cadre). Fixez le cadre à l'aide de cales. Effectuez le test de fonctionnement (l'élément se ferme-t-il et s'ouvre-t-il correctement) et, si nécessaire, corrigez en ajustant les cales.



ÉTANCHÉITÉ DES JOINTS

Remplissez/étanchez le joint entre le cadre de l'élément et la construction conformément aux exigences du projet de construction. En cas de dysfonctionnement, ne pas appliquer de mousse ou d'enduit sur l'élément!



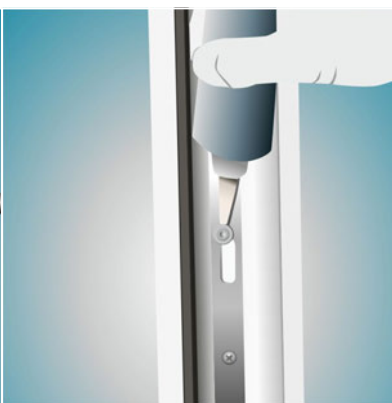
INSTALLATION DU CADRE

Attention: Lors de l'utilisation de mousse de montage, le cadre doit être maintenu à l'aide d'entretoises!



**INSTALLATION DE LA
QUINCAILLERIE**

Fixez la quincaillerie et, si nécessaire, le cylindre. Lors du perçage des trous pour la fixation des accessoires, évitez d'endommager la serrure ou d'autres parties mobiles.



LUBRIFICATION

Les parties mobiles doivent être nettoyées et traitées avec une huile ou une graisse appropriée ne contenant pas d'acides. La lubrification doit être effectuée au moins une fois par an. Dans ce cas, les instructions d'entretien et de maintenance doivent être respectées.



ENTRETIEN DES FENÊTRES

Attention: Les résidus alcalins peuvent provoquer des décolorations ou des dommages à la surface. Nous ne pouvons garantir la pleine validité de la garantie qu'en cas de montage correct!



GARANTIE

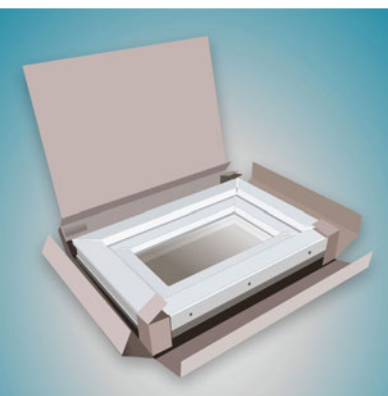
En cas de non-respect des conditions d'installation et d'entretien, les droits à la garantie ne sont pas valables!



Framex

Calidad de marca alemana a un precio asequible
Framex es una marca alemana, una marca registrada en la UE, Alemania.

Instrucciones Información para el Montaje



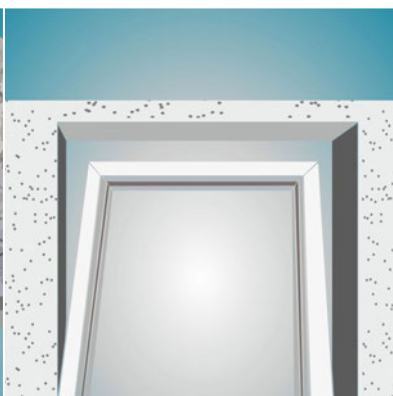
COMPROBACIÓN DEL ESTADO DE LA VENTANA

Desembale la ventana y verifique su estado y calidad de fabricación para detectar posibles defectos, incluso debajo del film protector. ¡Si hay defectos, el elemento no es apto para la instalación!



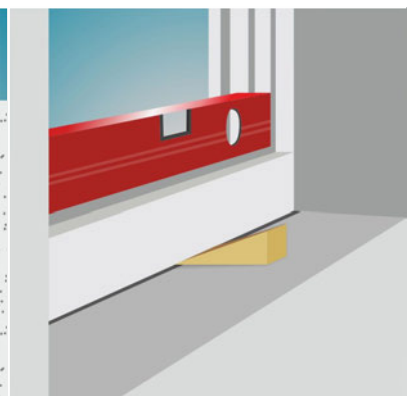
ELIMINAR IRREGULARIDADES

Repare las irregularidades en el marco, así como los daños o residuos dejados por la retirada de elementos antiguos. En las puertas, el riel inferior no debe quedar hueco; por ejemplo, debe apoyarse con mortero.



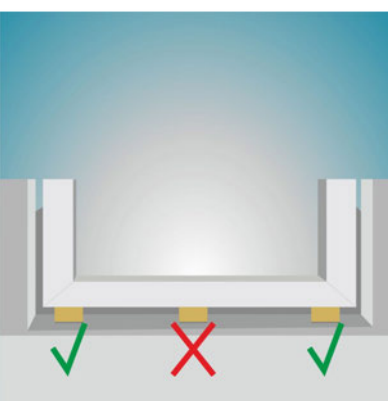
INSTALAR EL MARCO

Coloque el marco del elemento (respetando la dirección de apertura, el lado de las bisagras es el interior, salvo que se indique lo contrario) en la abertura del muro. La distancia entre el marco y la albañilería debe ser aproximadamente igual en ambos lados.



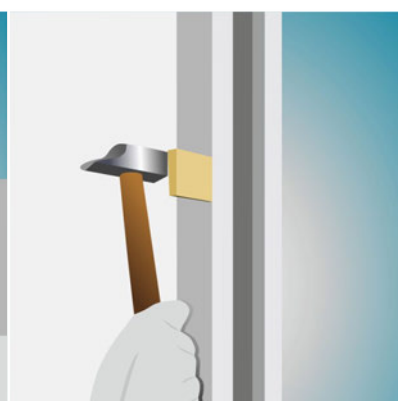
ALINEAR EL MARCO D EL ELEMENTO

Alinee el marco del elemento colocando cuñas de montaje (solo debajo de los lados verticales del marco, no en el centro del elemento). Tenga en cuenta la altura de instalación.



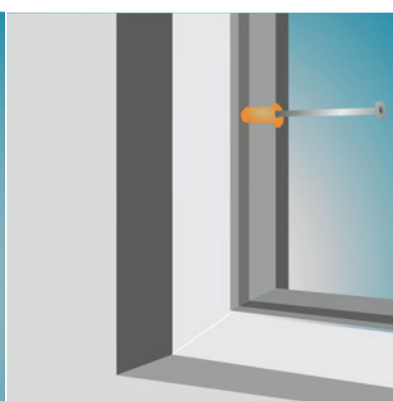
INSTALAR LOS SOPORTES

Los soportes deben instalarse únicamente bajo las partes verticales del marco y no en el centro del elemento.



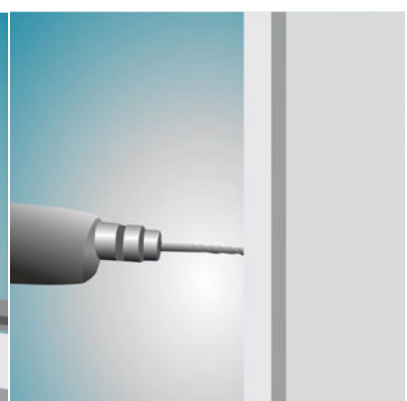
FIJACIÓN DEL MARCO

A continuación, fije los lados derecho e izquierdo del marco del elemento con cuñas. Atención: ¡el marco no debe torcerse, comprimirse ni separarse!



MARCADO PARA TACOS

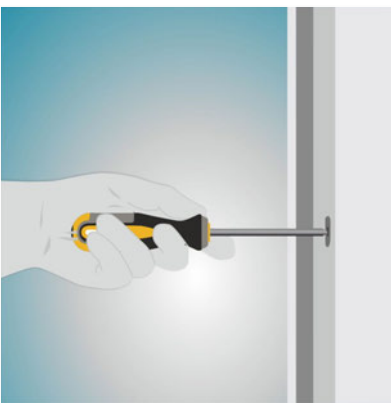
Marque los puntos para los taladros de los tacos a una distancia mínima de 5 cm desde las esquinas y un máximo de 50 cm entre cada taladro.



COLOCACIÓN DEL MARCO EN LA PARED

Perfore los agujeros para los tacos. Rellene el espacio entre el marco del elemento y la albañilería en la zona de los puntos de fijación con cuñas.

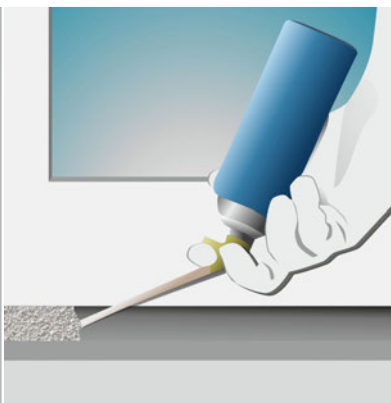
Instrucciones Información para el Montaje



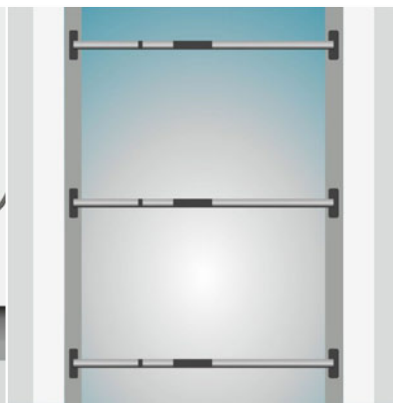
**INSTALACIÓN DEL MARCO
DE LA VENTANA**



COLOCACIÓN DEL BATIENTE



SELLADO DE JUNTAS



INSTALACIÓN DEL MARCO

Fijar primero el marco del elemento en el lado de las bisagras con tacos/ tornillos de montaje

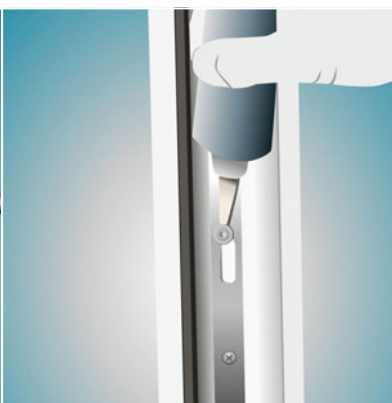
Colgar el ala y alinear el marco del elemento en el lado de cierre (lado de la manija) hacia el ala (el ala debe ajustarse completamente al marco). Fijar el marco con cuñas. Realizar la prueba de funcionamiento (¿el elemento cierra y abre correctamente?) y, si es necesario, realizar correcciones ajustando las cuñas.

Rellenar/seal la junta entre el marco del elemento y la estructura según los requisitos del proyecto de construcción. ¡En caso de mal funcionamiento, no rellenar con espuma ni enyesar el elemento!

Atención: Al usar espuma de montaje, el marco debe ser distribuido con separadores!



INSTALACIÓN DE HERRAJES



LUBRICACIÓN



MANTENIMIENTO DE VENTANAS



**RESPONSABILIDAD
POR DEFECTOS**

Fije los herrajes y, si es necesario, el cilindro. Al perforar agujeros para fijar los accesorios, evite dañar la cerradura u otras partes móviles.

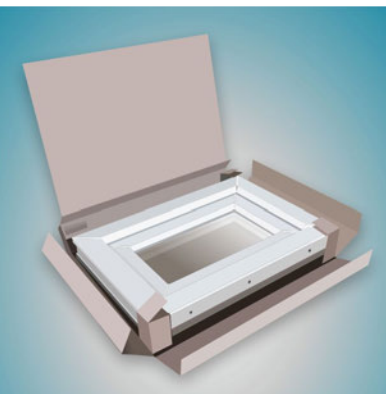
Las partes móviles deben limpiarse y tratarse con un aceite/grasas adecuados que no contengan ácidos. La lubricación debe realizarse al menos una vez al año. En este caso, se deben seguir las instrucciones de cuidado y mantenimiento.

Atención: Los residuos de álcalis pueden causar decoloración o daños en la superficie. Solo podemos garantizar la plena validez de la garantía si se realiza un montaje correcto!

En caso de incumplimiento de las condiciones de instalación y mantenimiento, los derechos de garantía no serán válidos!

Jakość niemieckiej marki w przystępnej cenie
FrameX to niemiecka marka, marka zarejestrowana w UE, w Niemczech.

Instrukcja – informacje dotyczące montażu



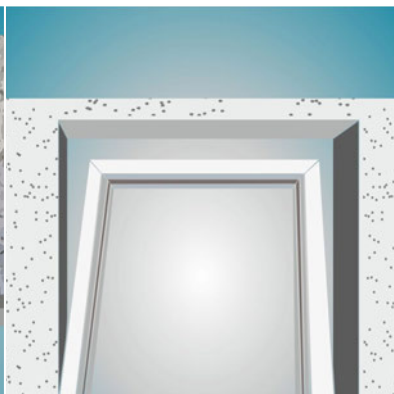
SPRAWDZENIE STANU OKNA

Rozpakuj okno i sprawdź jego stan oraz wykonanie pod kątem wad, w razie potrzeby także pod folią ochronną. W przypadku wykrycia wad element nie nadaje się do montażu!



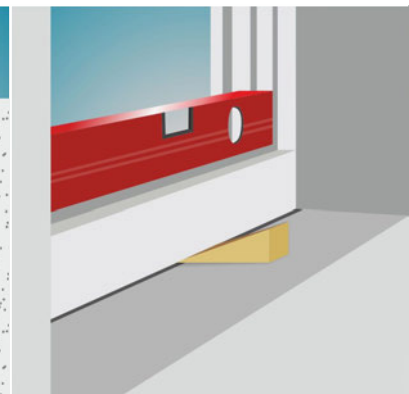
USUWANIE NIEPRAWIDŁOWOŚCI

Wyrównaj nierówności w ościeżu oraz usuń uszkodzenia lub pozostałości po demontażu starych elementów. W przypadku drzwi szyna dolna nie może być pusta – musi być np. podłożona zaprawą.



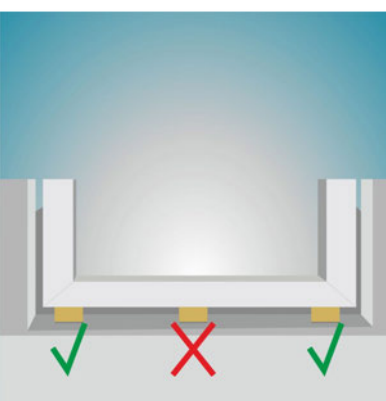
ZAINSTALUJ RAMĘ

Umieść ramę elementu w otworze ściennym (zwróć uwagę na kierunek otwierania; strona zawiasów to strona wewnętrzna, o ile nie zamówiono inaczej). Odległość ramy od muru powinna być mniej więcej taka sama po obu stronach.



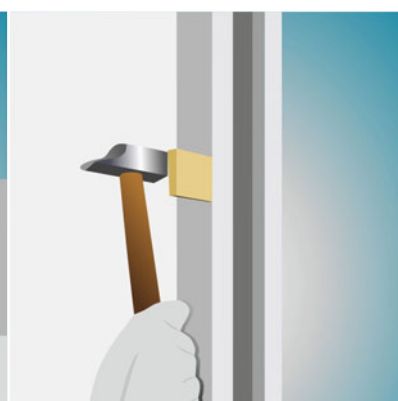
WYRÓWNAJ RAMĘ ELEMENTU

Wyrównaj ramę elementu, podkładając pod nią klocki montażowe (tylko pod pionowymi bokami ramy, nie na środku elementu) w pionie i poziomie. Zwróć przy tym uwagę na wysokość montażu.



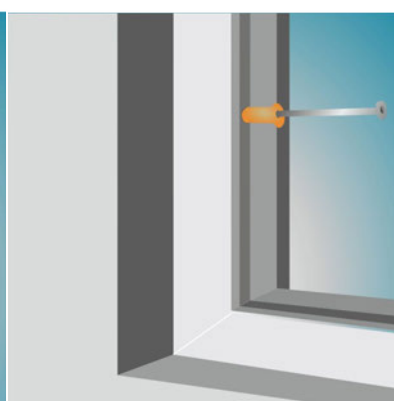
ZAINSTALUJ PODPORY

Podpory powinny być zamontowane tylko pod pionowymi częściami ramy, a nie na środku elementu.



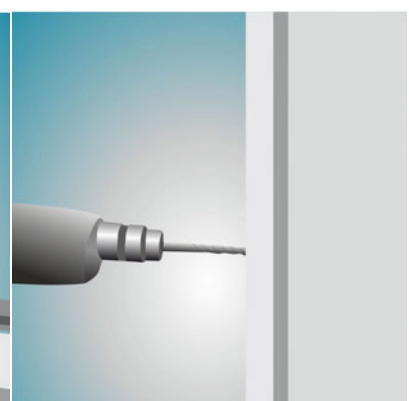
MOCOWANIE RAMY

Następnie zabezpiecz prawą i lewą stronę ramy elementu za pomocą klinów. Uwaga: Rama nie może przy tym być skrzywiona ani ściśnięta bądź rozciągnięta!



OZNACZENIE POD KOŁKI

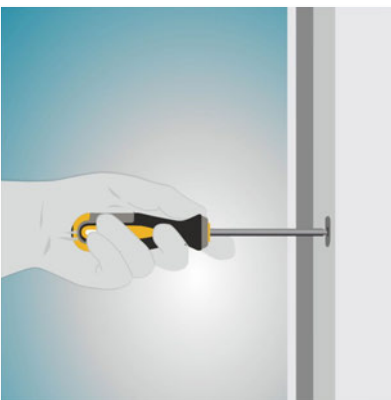
Oznacz punkty pod wiercenie kołków w minimalnej odległości 5 cm od narożników i maksymalnie 50 cm między poszczególnymi otworami.



MOCOWANIE RAMY DO ŚCIANY

Wywierć otwory pod kołki. Szparę między ramą elementu a murem w miejscu punktów mocowania podpieraj klockami.

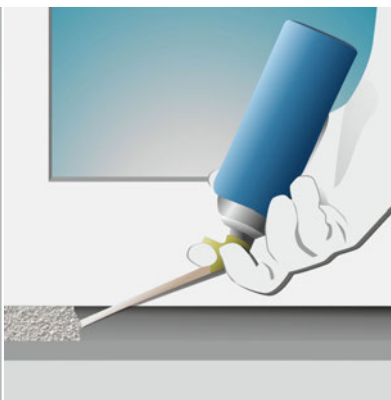
Instrukcja – informacje dotyczące montażu



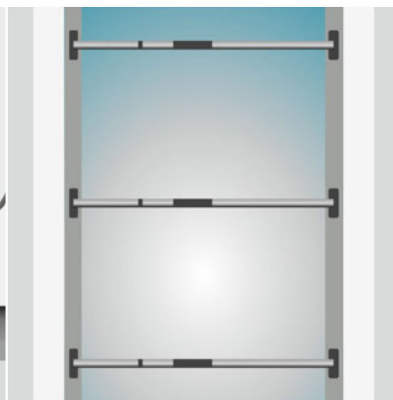
MONTAŻ RAMY OKIENNEJ



ZAWIESZENIE SKRZYDŁA



USZCZELNIENIE SZCZELIN



MONTAŻ RAMY

Najpierw przymocuj ramę elementu po stronie zawiasów za pomocą kołków ramowych lub śrub montażowych.

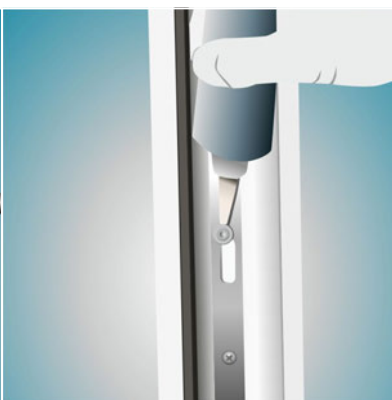
Zawieś skrzydło i wyrównaj ramę elementu po stronie ryglowania (stronie klamki) względem skrzydła (skrzydło musi dokładnie przylegać do ramy). Zabezpiecz ramę klinami. Przeprowadź próbę działania (czy element prawidłowo się zamyka i otwiera?), w razie potrzeby dokonaj korekty poprzez ponowne ustawienie klinów.

Szczelinę między ramą elementu a konstrukcją budynku należy wypełnić/uszczelnić zgodnie z wymaganiami danego projektu budowlanego. W przypadku usterki elementu nie wolno go piankować ani zamurowywać!

Uwaga: Przy użyciu pianki montażowej rama musi być rozstawiona za pomocą dystansów!



MONTAŻ OKUĆ



SMAROWANIE



PIELĘGNACJA OKIEN



GWARANCJA

Przymocuj okucia, a w razie potrzeby także cylinder. Podczas wiercenia otworów pod mocowanie akcesoriów unikaj uszkodzenia zamka lub innych ruchomych części.

Ruchome części należy oczyścić i nasmarować odpowiednim olejem lub smarem, który nie zawiera kwasów. Smarowanie należy przeprowadzać co najmniej raz w roku. W tym przypadku należy przestrzegać instrukcji dotyczących pielęgnacji i konserwacji.

Uwaga: Pozostałości alkaliów mogą powodować przebarwienia lub uszkodzenia powierzchni. Pełne roszczenie gwarancyjne możemy zapewnić tylko przy prawidłowym montażu!

W przypadku naruszenia warunków montażu i konserwacji roszczenia gwarancyjne nie obowiązują!